

# Felhasználói leírás

a DIAPRO digitális rendszervezérlő szoftverhez

Verziószám 3.0

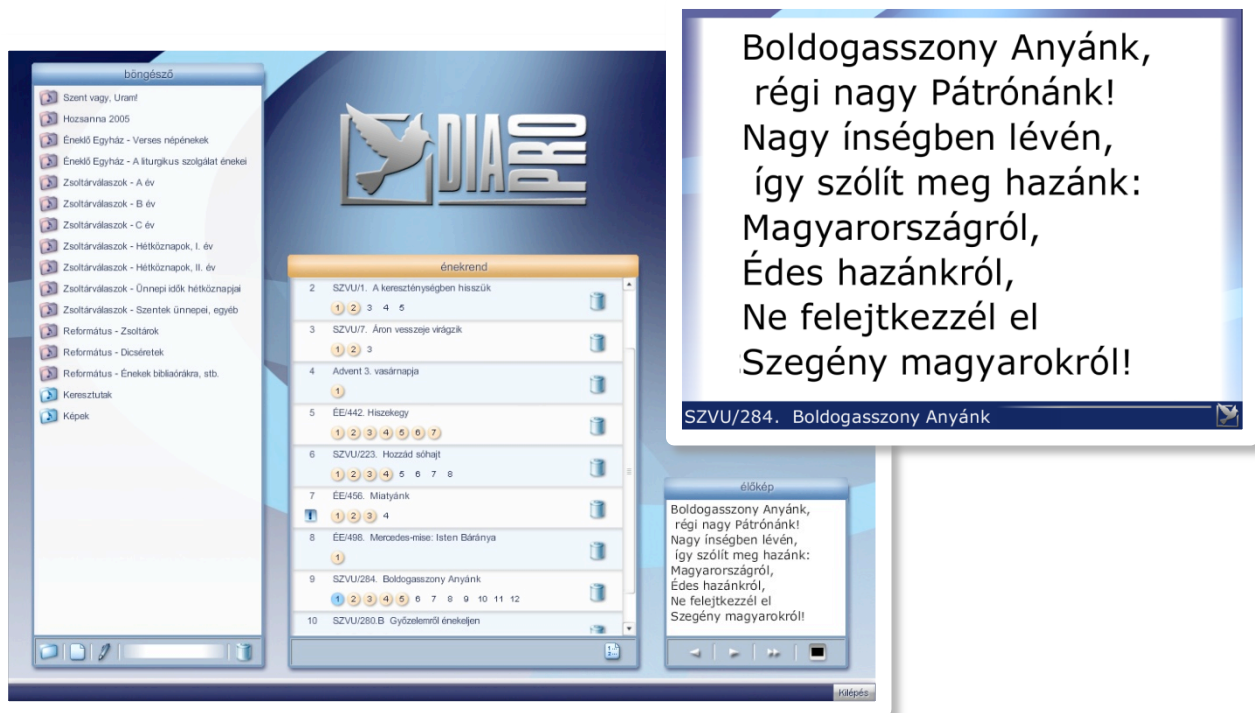


[www.diapro.hu](http://www.diapro.hu)

©Diapro International 2009

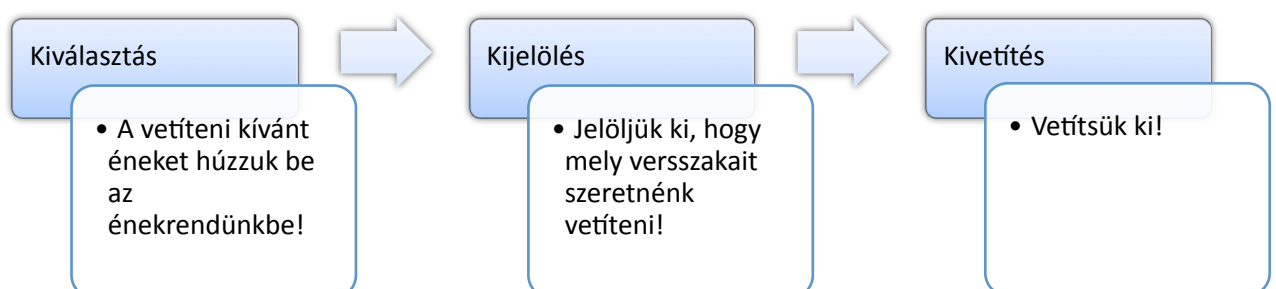
## Általános működési elvek

A Diapro az ún. **Dual Display Koncepción** (DD Concept) alapuló rendszervezérlő szoftver. A felhasználói felületet függetlenítettük a hívek számára megjelenített képtől. A Diapro szoftver kezelője ezáltal teljesen interaktívan a vetítés közben bármikor módosíthatja a vetítési beállításokat, sorrendeket, vetítési elemeket. Ez az átgondolt koncepció teszi lehetővé, hogy a hívek számára teljesen zökkenőmentesnek tűnjön az énekvetítés.



A **Drag&Drop** (fogd és vidd) technológián alapuló vezérlési szerkezetnek köszönhetően rendkívül rugalmas, áttekinthető és felhasználóbarát felület segíti a felhasználó munkáját a vetítés kézbentartására.

## A HÁROM LÉPÉSES "K" VETÍTÉSI MODELL Működési Diagramja





## böngésző

-  Szent vagy, Uram!
-  Hozsanna 2005
-  Éneklő Egyház - Verses népénekek
-  Éneklő Egyház - A liturgikus szolgálat énekei
-  Zsoltárválaszok - A év
-  Zsoltárválaszok - B év
-  Zsoltárválaszok - C év
-  Zsoltárválaszok - Hétköznapok I. év
-  Zsoltárválaszok - Hétköznapok II. év
-  Zsoltárválaszok - Ünnepi idők hétköznapjai
-  Zsoltárválaszok - Szentek ünnepei, egyéb
-  Református - Zsoltárok
-  Református - Dicséretetek
-  Református - Énekek bibliárákra, stb.
-  Sörgakönyv
-  Kék könyv
-  Imaóra
-  Énekrendek
-  Képek

## énekrend

- |   |                                      |                            |
|---|--------------------------------------|----------------------------|
| 1 | SZVU/1. A keresztyénységben hiszünk  | 1 2 3 4 5                  |
| 2 | SZVU/7. Áron vesseje virágzik        | 1 2 3                      |
| 3 | Advent 3. vasárnapja                 | 1                          |
| 4 | ÉE/442. Hiszekegy                    | 1 2 3 4 5 6 7              |
| 5 | SZVU/223. Hozzad sóhajt              | 1 2 3 4 5 6 7 8            |
| 6 | ÉE/456. Miatyánk                     | 1 2 3 4                    |
| 7 | ÉE/498. Mercedes-mise: Isten Báránya | 1                          |
| 8 | SZVU/284. Boldogasszony Anyánk       | 1 2 3 4 5 6 7 8 9 10 11 12 |
| 9 | SZVU/280.B Győzelemről énekeljen     |                            |

## ézőkép

Boldogasszony Anyánk,  
 Régi nagy Pátrónánk!  
 Nagy inségben levén,  
 Így szólít meg hazánk:  
 Magyarországról,  
 Édes hazánkról,  
 Ne felejtsd el  
 Szegény magyarokról!

## 1. A böngészőablak

### 1.1. Fejléc

- A fejlécre kattintva inaktíváljuk a keresést és a mappalistát alaphelyzetbe állítjuk.

### 1.2. Mappalista

- Ebben az ablakban található az énekeket tartalmazó mappák. A Mappáknak két típusa van:

- Központi mappák
- Felhasználói mappák

#### 1.2.1 Központi mappa (bordó színnel jelöltek)

A központi mappákban a központilag hozzáadott énekek találhatóak. Ezen mappák és tartalmuk nem módosítható.

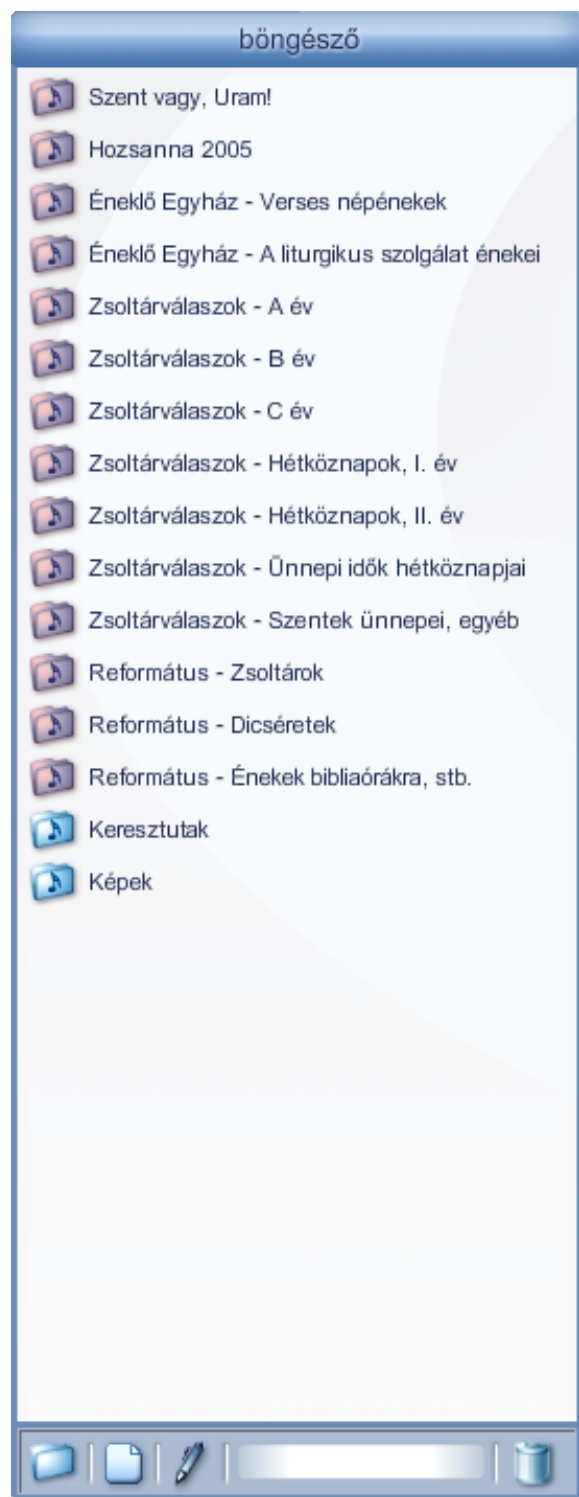
#### 1.2.2 Felhasználói mappák (kék színűek)

Felhasználói mappákból tetszőleges számot hozhatunk létre. Ezekbe menthetjük az általunk készített énekeket. A mappák közt szabadon mozgathatjuk a kiválasztott énekeket.

#### 1.2.3 Műveletek mappákkal, énekekkel

- Egy mappa nevére kattintva megnyithatja azt, így láthatóvá válnak a mappában tárolt énekek.
- A mappa becsukásához kattintson újra a mappa nevére.
- Ha már egy mappa nyitva van, lehetőség van másik megnyitására, ehhez csak a másik mappa nevére kell kattintani. (Ilyenkor az addig megnyitott mappa automatikusan bezárul.)
- Énekek sorrendje mappán belül:

Az énekek felvitelük sorrendjében kerülnek elmentésre. Mappákon belül az énekek sorrendje tetszőlegesen felcserélhető.



- Énekek áthelyezése mappák között:

A kiválasztott éneket húzza a célmappára, majd engedje el. Az ének automatikusan átkerül a kiválasztott mappába.

- Képek mappa:

A Diaproval képek vetítése is lehetséges. Nem kell mást tennünk, mint a számítógépen található C:\Diapro\Képek könyvtárba másolni a számunkra fontos képfájlokat. A Program által kezelt formátumok: \*.jpg, \*.gif, \*.png, \*.swf

A Képek mappában található képfájlok nem másolhatók, nem törölhetők, nem helyezhetők át más mappába, és sorrendjük módosítására sincs lehetőség a mappán belül.

### 1.3. Ikonsáv

#### 1.3.1. Új mappa létrehozása

Kattintson a mappa ikonra, majd adja meg a létrehozni kívánt mappa nevét.



#### 1.3.2. Új ének létrehozása

Kattintson a papír szimbólumra, hogy új éneket hozzon létre. Új énekek létrehozásáról az 5. pontban olvashat részletesen.

#### 1.3.3. Módosító toll

A mappalistából bármelyik mappát húzza rá az ikonra. Ekkor egy külön ablakban módosíthatja a mappa nevét.

A mappákban található énekeket húzza a módosító toll ikon fölé. Ekkor szintén egy külön ablakban van lehetőségünk az éneket módosítani.

**FONTOS!!!** Ha egy éneknek a módosítás után az eredetitől eltérő mentési mappát adunk meg, akkor az ének módosított példánya kerül mentésre a célmappába. Az eredeti ének módosítatlanul megmarad az eredeti mappájában. A központi máppákban szereplő énekeket módosítás után csak a felhasználói mappák valamelyikébe menthetjük el új énekként!

#### 1.3.4. Keresési mező

A DIAPRO Search Engine (DSE) az 1.2-es verziótól kezdődően érhető el. A keresési mezőbe írt szöveg alapján szűri a mappalistában szereplő összes éneket. Az énekek címében és összes versszakában keres. A keresés automatikusan működik, amint a keresési mezőben legalább 3 karakternyi szöveg szerepel. A keresés ideje alatt a böngészőablak fejlécében a „keresés: keresett kifejezés” felirat látható. Keresés közben a mappák mögötti szám mutatja, hogy az adott keresési kritériumnak az adott mappában hány ének felel meg. A keresés során a

mappa megnyitásakor csak azok az énekek láthatók, melyeket a keresőmotor kiszűrt. Azok a mappák, amelyekben nincs keresési találat, nem jelennek meg. A keresés során a mappákban az énekek sorrendje nem változtatható, viszont a mappák közti áthelyezés lehetséges. A böngészőablak fejlécére kattintva a keresés kikapcsol és a keresési mező is inaktívulódik. Ha a keresési mező aktív, azt a körülötte megjelenő halványpiros keret jelzi. A keresés inaktíválásához kattintson a böngésző ablak fejlécére vagy nyomja meg az ESC billentyűt.

**FONTOS!!!** Aktív keresési mező esetén a vetítést vezérlő gombok inaktívulvá válnak, így ezidő alatt nincs lehetőség velük az énekrendben a vetítési pont mozgatására, a vetítés ki/bekapcsolására.

### 1.3.5. Kuka

Ének vagy mappa törléséhez a törölni kívánt éneket vagy mappát húzza a kukára.

## 2. Énekrend ablak

### 2.1. Lejátszási lista

- A lejátszási lista tartalmazza a vetíteni kívánt énekeket. Itt nyílik lehetőségünk arra is, hogy az egyes énekek adott versszakait kijelöljük lejátszásra.

- Ének hozzáadása a lejátszási listához kétféleképpen lehetséges:

- A böngészőablakban kattintsunk rá a kiválasztott énekre. Ekkor a program automatikusan a lista végére helyezi az adott éneket.
- Húzzuk a kiválasztott éneket a listán a megfelelő helyre.

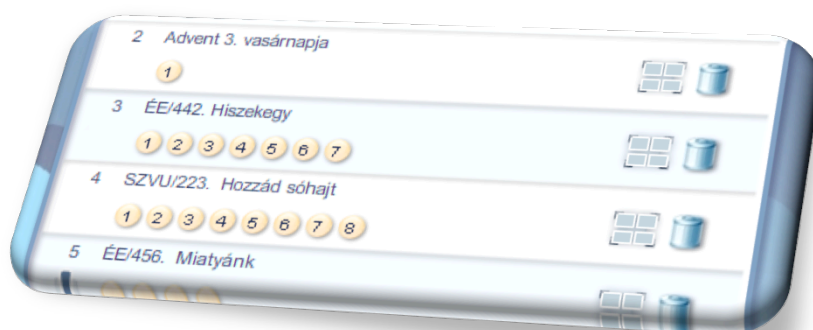
- A listán szereplő énekek sorrendje egyszerű áthúzással módosítható.



- A kiterjesztett dianézet ikonnal aktiválhatjuk a kiterjesztett dianézetet

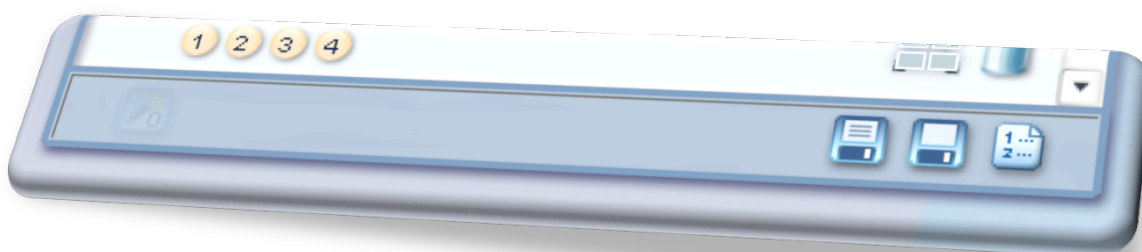
- A listán szereplő ének törléséhez kattintson az adott sávban a kuka ikonra.

### 2.1.1. Az énekrendben szereplő énekek listájának elemei:



- A listához hozzáadott ének címe alatt automatikusan megjelenik az énekhez tartozó diák száma egyesével. A legtöbb esetben egy versszak egy diára van törölve. Előfordulhat azonban, hogy a diák sorszáma nem egyezik meg a versszakok sorszámával vagy nem versszakokra osztott énekről van szó. Az ilyen eltérésekre a „felkiáltójel” ikon hívja fel a figyelmet.
- Az egyes versszakok gyorsnézetéhez mozgassuk a kívánt versszakot szimbolizáló szám fölé az egeret
- Versszakok kijelölése lejátszásra:

Ha egy versszakot szeretnénk kijelölni lejátszásra, akkor csak rá kell kattintanunk. A kijelölést egy halvány narancssárga karika jelzi. Ha a kijelölést meg akarjuk szüntetni, újra a verszakra kell kattintani. Ilyenkor a kijelölés megszűnik, s az ezt szimbolizáló karika eltűnik.



### 2.2. Új énekrend

Az énekrend ablak jobb alsó sarkában található lista ikon megnyomásakor egy új, üres énekrendet kapunk.

### 2.3. Énekrend mentése

Az összeállított énekrend elmentésére szolgál.

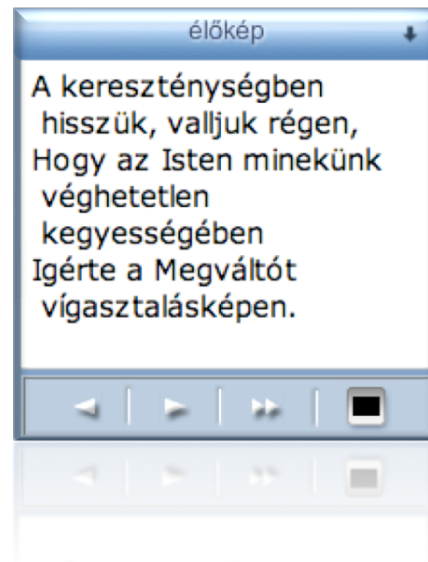
### 2.4. Énekrend mentése más néven

Egy, már elmentett énekrenden való módosítások után a módosított listát új néven is elmenthetjük.

### 3. Élőkép ablak

#### 3.1. Megjelenítő felület

Itt kísérhetjük figyelemmel, hogy mit látnak a hívők a kivetítőn. A híveknek vetített élőképet mutatja kicsiben.



#### 3.2. Vezérlőikonok

##### A vetítés folyamata:

A vetítési pontot halványkék karika jelzi, ami azt mutatja meg, hogy melyik versszaknál tart a vetítés.

A vetítési pont mozgatása a vezérlőikonok segítségével történik. A léptetés a lejátszásra kijelölt versszakok között lehetséges.

##### 3.2.1. Léptetés hátra

Az ikonra való kattintáskor a vetítési pont egyet visszalép.



##### 3.2.2. Léptetés előre

Erre kattintva a vetítési pont a soron következő kijelölt versszak lesz.

##### 3.2.3. Léptetés következő énekre

Erre kattintva a vetítési pont a következő kijelölt diával rendelkező ének első kijelölt versszaka lesz. A program minden olyan éneket átugrik, melyben nincs megjelölt versszak.

##### 3.2.4. Vetítés

A Diapro szoftver legfontosabb vezérlőikonja: segítségével lehet aktiválni/inaktiválni a vetítést.

Megnyomásakor válik a hívek számára láthatóvá az a versszak, ahol a vetítési pont van.

Újbóli megnyomásakor az adott dia vetítése szünetel.

##### 3.2.5 Élőkép teljes-képernyős nagyítása

Az F5 billentyű lenyomásával kapcsolhatjuk be/ki a teljes-képernyős helyi megjelenítést. Bekapcsolásakor a kezelői felület fölé, teljes képernyőre nagyítja az élőképet. Mindezalatt természetesen a vezérlési funkciók tovább működtethetők.



#### 4. Vezérlés billentyűkkel

A Diapro szoftver vezérlése nemcsak a kattintható ikonokkal lehetséges. Sok esetben kézreállóbb, ha a billentyűzet bizonyos gombjaival érhetünk el egyszerű vezérlési műveleteket. Ehhez a következő billentyűket használhatjuk:

SPACE – Léptetés előre

Balra nyíl – Léptetés hátra

Jobbra nyíl – Léptetés előre

Lefele nyíl – Léptetés következő énekre

Felfele nyíl – Léptetés előző ének elejére

ENTER – Vetítés

**A Vetítési pont gyors áthelyezése:** Lehetőség van a vetítési pontot tetszőleges, akár nem kijelölt versszakra is helyezni. Nem kell mást tenni, mint a SHIFT gombot lenyomva tartani, s a kívánt ének kívánt versszakára kattintani.

#### 5. Énekszerkesztő ablak

- Az énekszerkesztő ablakban lehet az új énekeket hozzáadni, illetve a már meglévőket módosítani.

##### 5.1. A megjelenítő ablak

- Itt nyílik lehetőség az adott versszak begépelésére. A szerkesztés alatt álló versszakot a kék karika jelzi.

##### 5.2. Cím mező

Ide írhatjuk be az ének címét.

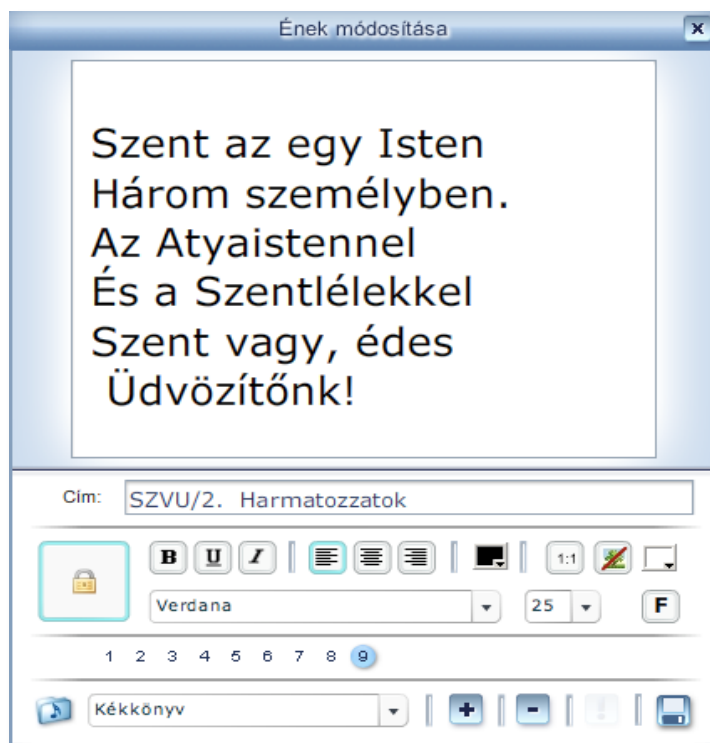
##### 5.3. Formázási eszközök

###### 5.3.1 Szöveg formázása:

A szövegre az alábbi formázásokat alkalmazhatjuk: : döntés, aláhúzás, fékövérítés, balra- jobbra, és középrezárás, betűszín, betűmérete és betűtípus választása.

###### 5.3.2 Lakat

Ha a lakat be van kapcsolva, akkor a szövegre kiadott formázási parancsok nemcsak a kijelölt szövegrészre, hanem az összes versszak teljes szövegére vonatkozik. Vagyis a lakat bekapcsolásával a teljes énekre vonatkozó formázási parancsokat adhatunk ki.



### 5.3.2 A teljes énekre vonatkozó beállítható opciók

Lehetőség van az ének háttérének megváltoztatására, illetve a betű körvonalának beállítására is. Az ének háttérét a lenyíló színválasztóval lehet megadni.

Az egyedi háttérhez lehet fényképet is választani a képek mappából. Csak húzzuk a kiválasztott képet az énekszerkesztő ablakra. Az így behúzott kép automatikusan kitölti a háttérret megtartva az eredeti arányait. Ha a képet ki szeretnénk venni a háttérből, akkor a kicsi „kép ” ikonra kattintva tehetjük meg.

Ha azt szeretnénk, hogy a kép teljesen kitöltse a háttérret, akkor használjuk a „kép-arány módosító ikont”. Ennek két állása lehet:

- 1:1 – a méreterány megtartása
- x:1 – a méreterány figyelmen kívül hagyása és a kép széthúzása, hogy az a teljes háttérret kitöltse.

A betű körvonalának beállítása:

Ha a háttérbe képet vagy egyedi színű háttérret választunk, a jobb olvashatóság érdekében szükség lehet arra, hogy a betűnek körvonalat adjunk. A „körvonal” ikonnak 3 állása van:

- Nincs körvonal
- Fehér körvonal
- Fekete körvonal

### 5.4. Mentési mappa

Itt választhajuk ki, hogy az éneket melyik mappába akarjuk menteni. A program alapértelmezettként mindig a legutoljára létrehozott mappát ajánlja fel.

**FONTOS!!!** Ha egy éneket megnyitottunk módosításra, akkor a program automatikusan az eredeti hely szerinti mappát jelöli ki mentésre. Ha azonban új mentési mappát adunk meg, akkor az új helyen kerül mentésre a módosított ének. Ilyenkor az eredeti ének is megmarad az eredeti helyén módosítatlanul. A központi máppákban szereplő énekeket módosítás után csak a felhasználói mappák valamelyikébe menthetjük el új énekként!

### 5.5. Versszak hozzáadása

Erre az ikonra kattintva új versszakokat lehet hozzáadni az énekhez. Egy ének maximum 15 versszakot tartalmazhat.

### 5.6. Versszak törlése

Az éppen szerkesztett (kék karikával jelzett) versszak törlésére szolgál.

### 5.7. A „Felkiáltójel”

Ezen ikon arra szolgál, hogy jelezzük magunknak: az ének begépelésekor sikerült-e megtartani az eredeti versszakok és a diák számának pontos egyezését. Ha aktiváljuk a felkiáltójelet, akkor az az adott ének énekrendhez való hozzáadásakor is megjelenik, figyelmeztetve minket az eltérésre.

## 5.8. Mentés

A program a legördülő listából kiválasztott mappába menti a kész éneket, majd bezárja a énekszerkesztő ablakot.

## 6. Beállítások ablak

A 2.0-ás vezríótól előrhető a személyre szabható beállítások használata.

A Beállítások ablak megjelenítéséhez használja a SHIFT+F11-es billentyűkombinációt.

Az ablakot eltüntetni az ablak fejlécén levő kilépés gombbal lehet.

### 6.1. Általános beállítások

#### 6.1.1. Verziószám

A program éppen futó verziószámát mutatja.

#### 6.1.2 Meglévő tartalom dátuma

Az éppen aktuális központi mappalista verziójának dátumát mutatja.

#### 6.1.3 Automatikus kijelölés

Ha a jelölőnégyzetben pipa van, akkor az énekrendbe behúzásra kerülő énekek versszakai automatikusan kijelölődnek a lejátszásra.

#### 6.1.4 Ének cím megjelenítése

Szükség eseten a vetítőfelületen az éppen aktuális ének címe is megjelenhet:

#### 6.1.5 Óra mutatása

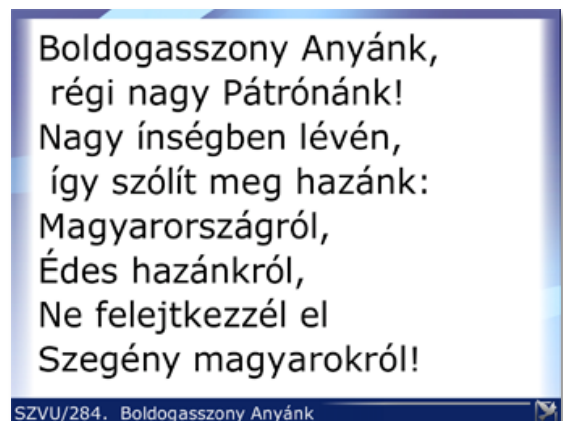
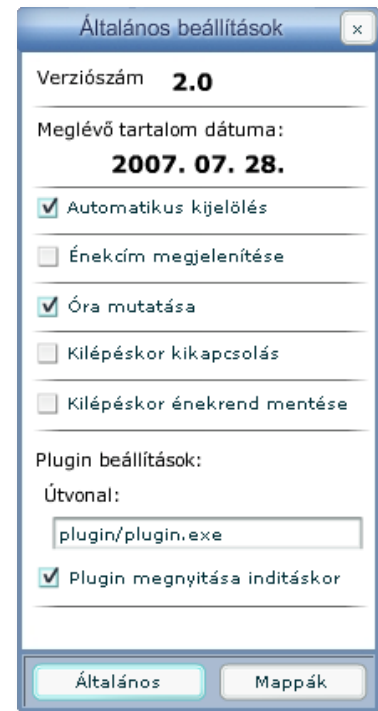
Az aktuális idő kijelzése a képernyő jobb felső sarkában.

#### 6.1.6 Kilépéskor kikapcsolás

A program a kilépéssel együtt a számítógépet is automatikusan kikapcsolja.

#### 6.1.7 Kilépéskor énekrend mentése

A legutoljára betöltött énekrendet megjegyzi. Célszerű felhasználás: vasárnap reggel rögtön használhatjuk az előző esti misén összeállított énekrendet.



## 6.2. Mappák aktiválása

Az 1.8-as verziótól élhetők el az ún. központi mappák. A központilag karbantartott szövegek frissítés folyamatos, a legfrissebb verziót mindig e-mail-ben küldjük meg.

Ezen a beállítási oldalon lehetőség van egyes mappákat inaktiválni/aktiválni, így azok nem jelennek meg a böngészőablakban.



A screenshot of a settings menu with a list of items, each with a checkbox. The items are: 'Szent vagy, Urani:' (unchecked), 'Hozsanna 2005' (checked), 'Éneklő Egyház - Verses népéneke' (checked), 'Éneklő Egyház - A liturgikus szolg' (checked), 'Zsoltárválaszok - A év' (unchecked), 'Zsoltárválaszok - B év' (checked), and 'Zsoltárválaszok - C év' (unchecked).

## 7. Status bar

Módosításhoz húzza ide az éneket vagy könyvtárat

Kilépés

Az egyes ikonok és gombok pontos funkciójáról ad tájékoztatást a képernyő bal alsó sarkában megjelenő szöveg, ha az egeret az ikon vagy gomb fölé húzzuk.

### 7.1. Kilépés gomb

Megnyomásakor a program kilép.

## 8. Programnévjegy

A DIAPRO logóra kattintva érhető el a programnévjegy, mely újabb kattintással rejthető el.